



ECOLOGISCH EN TSUNAMIPROOF JAPANS-BELGISCHE HOUTSKELETBOUW IN GENK

BELGISCH-JAPANSE ARCHITECTENWONING IN GENK

Grensverleggende architectuur

Peter Geraerts komt uit Genk, Akiko komt uit Japan en samen bouwen ze aan het beste van twee werelden. Dat voel je in hun architectenwoning. **VEERLE BEIRNAERT**



Hout: warm en tsunamiproef. © Liesbet Goetschalckx



De binnentuin: absolute privacy. © Liesbet Goetschalckx

Isolatie van kranten

We voelen ons meteen welkom in het huis van Peter Geraerts en Akiko. Door de warme sfeer en Belgisch-Japanse mix die ze zelf uitstralen en die in elk hoekje weerspiegeld wordt. Akiko biedt ons een heerlijke thee aan, mét een kaastaartje erbij. Huisge-maakt, volgens de Japanse tradities die hier springlevend worden gehouden.

Ze wonen nu zo'n zes maanden in een nieuwbouw die de alle-daagsheid der dingen overstijgt. Alsof deze architectenwoning een nieuw tijdperk inluidt: ze leven en werken in een gezellige cocon met een beperkte voetafdruk.

Architect Peter Geraerts: 'We bouwden CO₂-neutraal: in hout-skeletbouw met buitenafwerking in hout. Voor de isolatie van het skelet kozen we voor gerecycleerd krantenpapier, omdat het ook ge-luidsisolerend werkt. In principe kan je houtskeletbouw evengoed combineren met wanden in baksteen. Maar daar zou ik zelf niet voor kiezen, want we wilden graag een natuurlijke uitstraling.'

Tsunamiproef

Het grote voordeel van hout-skeletbouw is dat je het onzicht-bare skelet kan opvullen met extra isolatiemateriaal, aldus Peter Geraerts. Aan het einde van de rit heb je zelfs meer afwerkingsmo-gelijkheden dan in de klassieke woningbouw.

Peter: 'Als ik bij kandidaat-bou-wers over ecologische bouwtech-nieken begin, merk ik koudwater-vrees. Over houtskeletbouw doen zelfs compleet foute argumenten de ronde. Zo zouden deze wonin-gen sterk opwarmen in de zomer. We hebben hier één zomer achter de rug. Een zomer met een verzen-gend hete junimaand. We spreken dus uit eigen ervaring: op warme dagen koelt het snel weer af, tegen de avond aan.'

'Logisch ook, een houtskelet-woning bestaat uit een lichte structuur en heeft dus geen "mas-sa": de warmte raakt ze makkelijk kwijt. Hitte die je niet weg krijgt, is typisch iets voor een betonwo-ning. Een betonnen massa blijft warm, dat is pure natuurkunde.'

Akiko: 'Voor mij persoonlijk is hout een erg Japans materiaal. In streken die aardbeving-gevoelig zijn, blijken houten huizen ster-ker dan beton en baksteen. Hout is zo'n flexibel materiaal. Het kan een beetje meegeven zonder te barsten.'

Peter: 'Hout is ook een warm materiaal, vandaar dat we het hier laten doorlopen in de binnenaf-werking van kasten en vloeren. Onze eiken vloer hebben we in alle

privézones doorgetrokken. Behal-ve in de *washitsu*: in die Japanse kamer hebben we tatami's.'

'En voor ons architectenkan-toor selecteerden we een strakker, koeler materiaal. Daar ligt een bet-onvloer. Dat maakt het een tikje zakelijker.'

Stijltips voor zonnepanelen

Hun ecologische verhaal heeft meerdere dimensies. De materia-len zijn ecologisch, maar het gaat ook om een BEN-woning. Dat be-tekent dat ze voor verwarming en koeling nauwelijks energie ver-bruiken. En de weinige energie die ze nodig (zouden) hebben, komt van hernieuwbare bronnen.

Peter: 'Daarin speelt ons venti-latiesysteem een cruciale rol. De warmte in huis wordt gerecu-pe-reerd. Daarnaast maken we ge-bruik van zonnepanelen. Ons dak loopt schuin af naar de binnentuin toe. Dat maakt dat we onze zonnepanelen daar onzichtbaar konden monteren: zo hoort het, esthetisch gezien. Al deze ingre-pen maken dat we een energie-neutraal leven leiden.'

Eigen wijngaard

Genieten doen ze vooral in hun binnentuin, want daar hebben ze complete privacy.

Peter: 'Op dit ogenblik ziet on-ze achtertuin er nog niet echt ge-zellig uit. We wilden graag op wandelafstand van Genk-centrum wonen. Dan weet je dat je geen uitzicht op de bossen moet ver-wachten. En dat anderen weleens uitzicht op jou kunnen hebben. We konden hier op een groot per-ceel bouwen, dat was een voor-

Technische fiche

Bouwjaar: 2016 - 2017
Oppervlakte terrein: 14 are
Woonoppervlakte: 222 m²
Binnentuin: 35 m²
Buitenbekleding: padoek FSC
Ramen: driedubbele beglazing met kaders uit gelakt hout
Binnenafwerking: eik
E-peil: 9
Balansventilatie systeem D met warmterecuperatie
Lucht-water-warmtepomp met vloerverwarming
Interieur en decoratie: Master Meubel (Turnhout)
Kostenraming: 1.800 euro/m² (excl. btw en ereloon architect)
www.cocoonarchitecten.be

deel. Maar achter ons hebben we wel hoogbouw.'

Akiko: 'Van op de terrassen van de serviceflats kan je in onze achtertuin kijken. Welja, op dit moment is dat nog het geval. Maar met de jaren zal dat verbeteren. Naarmate onze bomen groter worden.'

Op termijn zullen ze ook achteraan een 'Hof van Eden' krijgen, wat ze nu al in hun binnentuin hebben. Peter: 'In de prille lente kan je hier al buiten ontbijten, dankzij een heel bijzonder microklimaat. Een beetje subtropisch, dat is typisch voor een binnentuin. We hebben hier druivenranken geplant. Ze moeten nog uitgroeien en dan zullen ze in de zomer voor schaduw zorgen. In de winter verliezen ze hun bladeren en dat is juist goed. Licht en warmte kunnen dan naar binnen stromen, net wanneer we het nodig hebben.'

'Voorlopig is de bodem bedekt met witte carrara-kiezel. Maar op termijn willen we organische bedekking: mossen, varens, lage beplanting ... We merken nu dat onze witte keien een goed rendement geven. Ze zorgen voor extra weerkaatsing, zo raakt het licht tot diep in de woning.'

Geen kommaneuken

Zo'n binnenplaats heeft duidelijk een architecturale functie. Ook de zichtlijn door de binnentuin prikkelt de verbeelding.

Peter: 'We hebben overal hoge plafonds die aflopen in de richting van onze binnentuin. Op die manier wordt je aandacht getriggerd tot diep in de patio en zelfs verder tot aan de "overkant". Zo ontstaat er een dynamiek tussen de verschillende kamers.'

Peter: 'Of dat iets Japans is? Bouwen rond een binnentuin, dat is een archetype in de wereldarchitectuur. Maar goed, in Japan zie je inderdaad een sterke verbondenheid tussen de kamers onderling. Vaak met een overgang van de ene verdieping naar de andere.'

'Japanse architecten zijn zeer creatief. Dat moet ook wel, want ze moeten het meestal met een klein lapje grond doen. En dan doen ze markante dingen in de hoogte. Bovendien hebben ze het geluk dat bijna alles mag.'

Westerlingen denken dat er nogal wat regelneerij bestaat in Japan, maar dat klopt dus niet. Op het vlak van architectuur en ruimtelijke ordening mag bijna alles. De regels zijn onwaarschijnlijk soepel. Zoals: als je je arm naar buiten steekt, mag je het huis van je buurman niet raken. Verder mag alles.'



De zitkuil: gezelligheid troef. © Lisa Van Damme

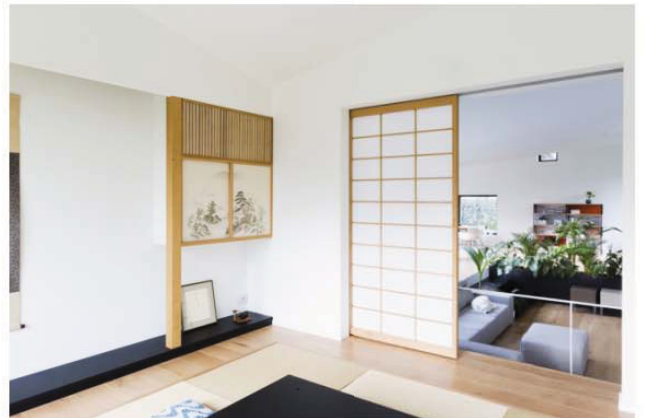
'Over houtskeletbouw doen compleet foute argumenten de ronde. Zo zouden deze woningen sterk opwarmen in de zomer. Niets van'



De zichtlijn door de binnentuin prikkelt de verbeelding. © Lisa Van Damme



Overall hoge plafonds. © Lisa Van Damme



Inrichting Japanse stijl: tatami's op de vloer. © Lisa Van Damme