



Peter Geraerts

COCOON ARCHITECTEN

Peter Geraerts (°7/4/1978)

studie:

Architectuur, Hogeschool voor Wetenschap en Kunst Sint-Lucas Brussel

werk:

Stage: Architectenbureau Eugeen Liebaut, Aalst

2003-2004: Zelfstandig medewerker bij Architect Dirk Medland, Genk

2004-heden: Zaakvoerder Cocoon Architecten bvba, Genk



EENHEID VAN GEBOUW EN GEBRUIKER

Cocoon Architecten is een jong en dynamisch architectenbureau dat elk project met de grootste zorgvuldigheid en precisie onder handen neemt. Het ontwerpproces is een constante zoektocht naar de verschillende interne en externe factoren die het leven van de gebruiker beïnvloeden. Cocoon Architecten tracht deze zo te integreren in het ontwerp dat er een eenheid ontstaat tussen gebruiker en gebouw. Elk ontwerp heeft aandacht voor energiebesparende maatregelen en maakt gebruik van duurzame materialen. Dit echter steeds zonder het architecturale karakter, noch het comfort van de gebruiker uit het oog te verliezen. Het team bestaat uit architect-zaakvoerder Peter Geraerts, architect-assistent Kris Poorters en architect Goedele Pynckket.

De opdracht van de bouwheer

Oorspronkelijk hadden de bewoners van dit project een fermette gebouwd, maar daar waren ze een beetje op uitgekeken. Het was er veel te donker binnen. De bewoners wilden ook een compleet nieuwe indeling van de ruimte tot een open, lichte woning. Verder wilden ze van al die verschillende kamertjes af. De oriëntatie van de bestaande woning was evenmin aangenaam omdat ze eigenaardig was ingeplant op het langwerpige perceel, met de korte zijde naar de straat. Dus werd een heel tuindeel rechts van de woning niet benut. Ten slotte vroegen de bewoners een overdekt terras. Verder kreeg Cocoon Architecten carte blanche bij deze opdracht.





**De oplossing door de architect:
een bijzondere uitbreiding**

Er was een veranda aangebouwd waar vroeger de leefruimte was, en die werd afgebroken. De vroegere leefruimte werd verbouwd tot inpandig overdekt terras. Vervolgens werd een woonuitbreiding gemaakt, links aan de woning vanaf de voorzijde bekeken. Deze uitbreiding zorgt voor een nieuwe inkom. Dankzij de heel gesloten voorgevel van de uitbreiding is er voldoende privacy naar de straatkant, en door de glaswand naar de tuinzijde wordt de binnen-buitenrelatie geoptimaliseerd. Omwille van de geslotenheid van de voorgevel was het belangrijk om op nog een andere manier licht binnen te krijgen. Vlak achter de gesloten voorgevel werd daarom een binnentuin gemaakt, die ook helemaal omgeven is door glas. Nu valt er vanaf 's ochtends gedurende de hele dag licht binnen in huis, ofwel via deze binnentuin, ofwel via het raam achteraan. Peter Geraerts: "De toestand nu is in feite compleet het tegenovergestelde van de oude fermette. Verbouwen betekent niet dat de mogelijkheden

zeer beperkt zijn. Wij laten hier zien dat ze eigenlijk oneindig zijn, als je tenminste op de juiste manier omspringt met de verdeling van de ruimtes, het licht en het zicht."

Een nieuwe lay-out voor de woning

De privacy van de voorkant wordt bewaard tot op het allerlaatste moment. Van de straat loopt een wandelpad tot aan de woning en pas aan de voordeur beseft de bezoeker dat het een heel open en lichte woonst is achteraan. Eenmaal binnen, valt de blik van de bezoeker recht op de binnentuin, en ook rechtstreeks in de living, die op zijn beurt uitzicht geeft op de achtertuin. In deze leefruimte, die verbonden is met de keuken en het overdekt terras, valt overvloedig licht binnen. Tussen de keuken en de rest van de woning staat één lange kastenwand op maat. Daarin is een deur verwerkt en die geeft toegang tot de rest van de woning. Van de rest van de woning is de structuur ietwat behouden: slaapkamers blijven immers afgesloten ruimtes, ook in een open huis. Er is een logeerkamer, een badkamer, een berging en een

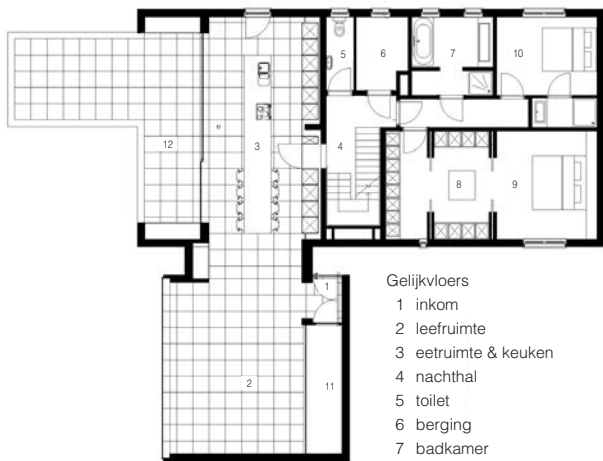
toilet. De masterbedroom is open gemaakt om er een inloopt dressing aan te kunnen hechten. Helemaal boven zijn er nog een logeerkamer, een berging en een bureau. In de toekomst kan de woonst gemakkelijk enkel op het gelijkvloers benut worden – als de bewoners bijvoorbeeld minder goed te been zouden zijn – want daar zijn alle functionaliteiten voorzien.

Materiaalgebruik, binnen en buiten

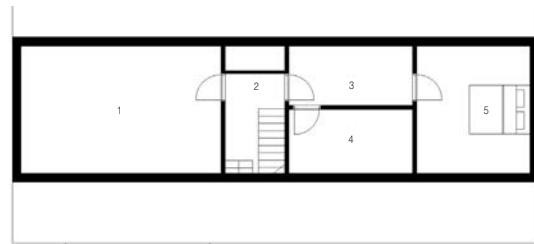
De oude fermette was bekleed met een typisch oranje steen. Er zijn aanpassingen gebeurd in functie van het interieur, zoals bepaalde raamopeningen die zijn verbreed of versmald. Omdat een zichtbare steen deze 'littkens' ook zichtbaar zou houden, moest er een nieuw materiaal worden toegepast. Peter Geraerts: "Ik wilde sowieso een

contrast tussen het nieuwe en het bestaande gedeelte. Daarom koos ik wit pleisterwerk voor het bestaande volume en zwarte volkernpanelen voor het nieuwe. Omdat je het toch altijd zou blijven zien, is het beter van oud en nieuw juist te accentueren. Dat hebben we gedaan in materiaal én in vorm. De aanbouw is een heel abstracte vorm die we ook wat hebben 'losgetrokken' van het bestaande deel, met een soort tussengang." Ook binnen, tussen leefgedeelte en keuken, is er een niveauverschil. Peter Geraerts: "In de ruimtebeleving wilden we enerzijds een onderscheid maken tussen leefruimte en keuken, maar anderzijds ook tussen oud en nieuw, ook van buitenaf: dat nieuwe volume rust daarom op een sokkel. Dat heeft ook een praktische reden: wie nu in de salon zit, komt op dezelfde ooghoogte als wie in de keuken





- Gelijkvloers
- 1 inkom
 - 2 leefruimte
 - 3 eetruimte & keuken
 - 4 nachthal
 - 5 toilet
 - 6 berging
 - 7 badkamer
 - 8 dressing
 - 9 slaapkamer 1
 - 10 slaapkamer 2
 - 11 binnentuin
 - 12 terras



- Verdieping
- 1 zolderruimte
 - 2 traphal
 - 3 berging
 - 4 berging
 - 5 logeerkamer

aan het werk is.” Om de sfeer van openheid en licht zo ver mogelijk door te trekken in zowel de vorm als de materialen, is gepoogd om alles zo licht mogelijk te houden. Binnen liggen lichte keramiektegels met een beetje structuur erin. Het witte pleisterwerk contrasteert met de vergrijsde eikfineer, die warmte brengt in het interieur. De tegels en het pleisterwerk zijn ook buiten gebruikt, om de grens tussen binnen en buiten te vervagen. De raamprofielen zitten verzonken in de vloer. Deze vloer loopt ook door van binnen naar buiten, in materiaal, voegen en lijnen. Het pleisterwerk dat binnen tot op de vloer komt, loopt door naar het (speciaal vochtwerend) pleisterwerk buiten, dat daar tot aan de kiezels komt. De binnentuin lijkt wel een binnenruimte, en op het overdekt terras lijkt men wel binnen te zitten. In dezelfde optiek is het grote raam van het nieuwe gedeelte niet op een traditionele manier in de spouw geplaatst, maar loopt het verder dan de buitenmuren en het dak: zo valt er nog meer licht binnen en wordt het beeld van binnen naar buiten niet begrensd door profielen. Nu vormt het kader van muren, plafond en vloer

de eigenlijke begrenzing van het zicht – een sterk en technisch mooi detail.

Visie op architectuur

Ieder project van dit bureau ziet er helemaal anders uit en geen enkel project is van uitzicht herkenbaar als zijnde van Cocoon Architecten, zegt Peter Geraerts. “Ik probeer wel overal dezelfde sfeer te bereiken: open ruimtes, in contrast met zones waar privacy telt, zijn belangrijk, net zoals licht, en ik speel graag met volumes en – voor zover dat kan – met niveauverschillen. Maar de verschillende realisaties liggen nooit helemaal in dezelfde lijn. Dat komt omdat wij ons heel fel baseren op de klant: wat ziet hij graag, wat niet, hoe leeft hij, enzovoort. Door de gesprekken met de klant in een eerste fase ontstaan een bepaalde vorm en een bepaalde ruimtebeleving die anders zijn dan bij andere projecten, juist omdat iedere persoon anders is. En iedereen moet zich juist goed voelen in zijn eigen huis. Ik vind het belangrijk dat de klant zelf weerspiegeld wordt in het ontwerp, daarom moet ik hem eerst volledig begrijpen.” ■

foto's: Hendrik Biegs

COCOON ARCHITECTEN

Vennestraat 387 bus 1 | 3600 Genk

t +32 (0)89 415 259

info@cocoonarchitecten.be | www.cocoonarchitecten.be