

HERORIËNTATIE

EEN FERMETTE SLUIT ZICH AF NAAR DE STRAAT EN OPENT ZICH NAAR ACHTEREN TOE

Een interview met **Peter Geraerts**



Het uitgangspunt was een bestaande woning, eigenlijk een fermette uit de jaren '70. Die was verdeeld in kamertjes zonder enige ruimtelijke samenhang. De uiteindelijke bedoeling was om de woning open te werken en ruimtelijkheid te creëren. De onderlinge relaties tussen de ruimtes werden versterkt en de woning werd opengewerkt naar buiten om een visueel

contact te krijgen met de tuin. Aan de andere kant werd ze gesloten naar de straatzijde om privacy te kunnen garanderen. De woning diende ook zodanig doordacht te worden dat ze kan meegroeien met de eisen van de bouwheer doorheen de jaren. Toegankelijkheid van alle ruimtes kreeg daarom de nodige aandacht, met het oog op levenslang wonen. Flexibiliteit, open-

heid, veel licht en een heerlijk overdekt terras aan de achterzijde zijn de krachtlijnen van dit project.

Wat waren de voornaamste negatieve eigenschappen van het terrein en de bestaande woning waaraan je diende te werken?

Het grootste struikelblok was de totaal



verkeerde inplanting van de bestaande woning met veranda. Daardoor bevond de tuinzijde zich naast in plaats van achter de woning. Dit bemoeilijkte de privacy in de tuinzone, en bovendien lag die voortdurend in de schaduw van de woning. We zagen wel onmiddellijk het potentieel in van het perceel en de woning – een klassieke fermette uit de jaren '70 – en de oplossing die we voor ogen hadden bood meteen een antwoord op alle bestaande problemen van de

bestaande situatie. Kwalitatieve architectuur brengen was hier zeker mogelijk binnen het kader van de klassieke woning.

Hoe ben je concreet met de bestaande uitgangspunten aan de slag gegaan?

Eerst en vooral hebben we zoals altijd meerdere grondige gesprekken met de bouwheer vooraleer we aan een ontwerp beginnen. Die methode zorgt

voor een stevige basis voor het eerste voorontwerp. Dat wordt dan gedurende het ontwerpproces voortdurend bijgeschaafd tot zowel de bouwheer als wij 100% achter het uiteindelijke resultaat staan. Deze woning diende om te beginnen anders georiënteerd te worden met veel meer aandacht voor de relaties tussen binnen en buiten. Om voldoende privacy te garanderen werkten we met een volledig gesloten voorgevel. Een binnentuin in de leefruimte zorgt

voor een overvloed aan licht. Dit compenseert de gesloten gevel en laat de ruimte vrij ademen. Deze binnentuin fungeert niet enkel als functioneel lichtgevend element, maar tevens als esthetisch object in de ruimte. Aandacht voor licht, relaties tussen binnen en buiten, woonkwaliteit zijn de rode draden binnen dit project. Vandaar dat we ook de inrichting van de woning zelf ontworpen hebben. Ik ben van

“Om voldoende privacy te garanderen werkten we met een volledig gesloten voorgevel.”

Binnen kozen we in de keuken bijvoorbeeld voor een werkblad uit composietmateriaal en voor kasten uit eikenfineer.

Hoe heb je de indeling en de circulatie opgevat?

De circulatie is tot een minimum beperkt: de ruimtes vormen zelf de circulatieruimtes. In de bestaande woning hebben we de circulatieruimtes voor



oordeel dat interieur en exterieur onlosmakelijk met elkaar verbonden zijn.

Je koos uiteindelijk voor een nieuwe aanbouw en ook het bestaande gedeelte kreeg een facelift. Met welke materialen ben je aan de slag gegaan?

We opteerden voor sobere materialen die afgestemd zijn op elkaar. Het bestaande gedeelte werd wit be-

pleisterd terwijl we het nieuwe volume accentueerden door een beplating in volkernkunststof. Binnen werd veel aandacht geschonken aan het gebruik van lichte materialen voor bijvoorbeeld de wanden en de vloeren en deze werden buiten doorgetrokken in hetzelfde vlak om de grens tussen binnen en buiten te laten vervagen. Het nieuwe gedeelte contrasteert op die manier met het bestaande, en daarin zorgt het lijnenspel voor een beweging in de vlakke gevels.

het nachtgedeelte aan de voorkant van de woning gelaten zoals die waren omdat hierin verandering aanbrengen té ingrijpend zou zijn op constructief vlak. Belangrijk is de beleving van de architectuur. Het toegangspad naar de woning openbaart verschillende belevingsmomenten. Het lijkt naar een blinde muur toe te lopen, en pas op het laatste moment beseft je dat er een toegang achter de hoek ligt. Doorheen de inkomdeur heb je dan weer

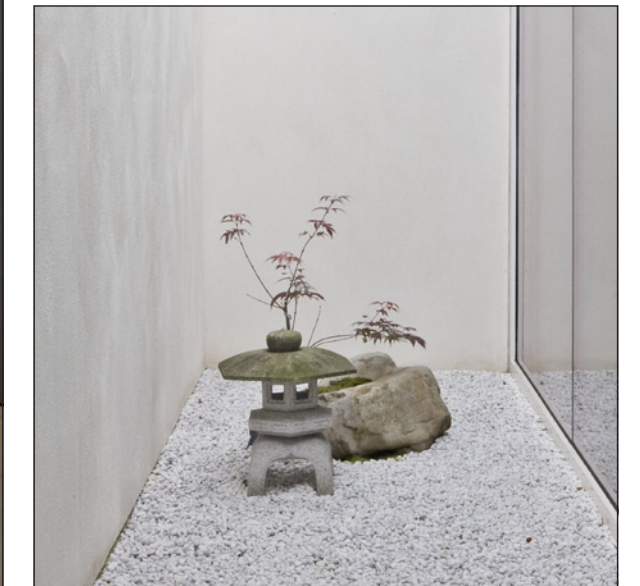




uitzicht op de verrassende binnentuin waardoor de grens tussen binnen en buiten niet duidelijk afgeijnd is. Doorheen het hele ontwerp staat licht centraal: licht is de architectuur van deze woning. Er is meer licht dan wanden en dit zorgt meteen voor de transparantie van de ruimtes. Het wonen is volledig op de gelijkvloerse verdieping gefocust. De bovenverdieping doet enkel dienst als logeerkamer en bergruimte.

Als pionier-houder van het label Energiebewust Architect heb je dit topic ongetwijfeld de nodige aandacht gegeven. Welke specifieke energiebesparingsmaatregelen heb je hier toegepast?

We zorgden voor extra isolatie onder het bestaande dak, een goede isolatie in de wanden en de muren van de uitbreiding (pur), isolerende dubbele beglazing, een oversteek aan de keuken om oververhit-



ting te vermijden, vloerverwarming met warmtepomp in het nieuwe gedeelte en de keuken, radiatoren aangestuurd door een hoogrendementsketel in de slaapkamers, fotovoltaïsche zonnepanelen... Aangezien het verwarmingssysteem in het bestaande gedeelte nog recent vernieuwd was, besloten we dit gewoon te behouden. De zuidoostelijke oriëntatie van de woning was in het geheel een welgekomen voordeel.



Wat maakt voor jou dit project zo geslaagd?

Eigenlijk de communicatie met en de tevredenheid van de bouwheer zelf. Elke gebruiker van een woning heeft een eigen levenswijze die wij proberen te vertalen in het gebouw. Hierdoor krijgt elk ontwerp een eigen karakter dat duidelijk te onderscheiden is van alle andere ontwerpen. Door te kiezen voor een goede architect en te werken als een team, kun je samen tot een fantastisch resultaat komen.



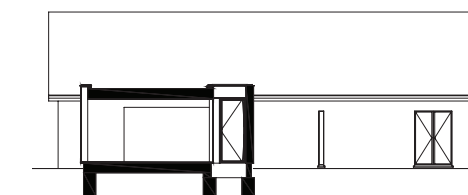
De Architect

Cocoon Architecten
 Vennestraat 387 bus 1 – 3600 Genk
 089 41 52 59
 info@cocoonarchitecten.be
 www.cocoonarchitecten.be

Toelichting plan

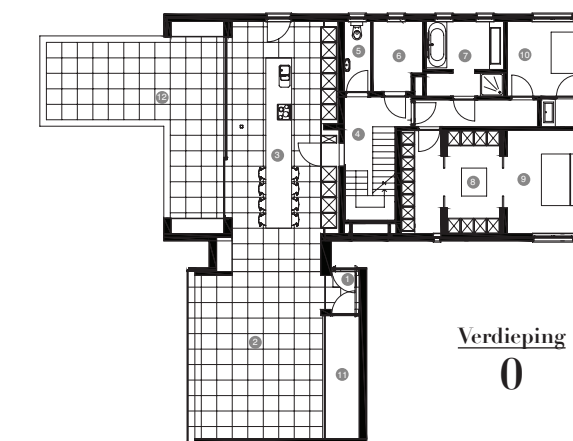
- | | |
|-----------------------|------------------|
| 1. Inkom | 10. Slaapkamer 2 |
| 2. Leefruimte | 11. Binnentuin |
| 3. Eetruimte & Keuken | 12. Terras |
| 4. Nachthal | 13. Zolderruimte |
| 5. Toilet | 14. Traphal |
| 6. Berging | 15. Berging |
| 7. Badkamer | 16. Berging |
| 8. Dressing | 17. Logeerkamer |
| 9. Slaapkamer 1 | |

Snedes

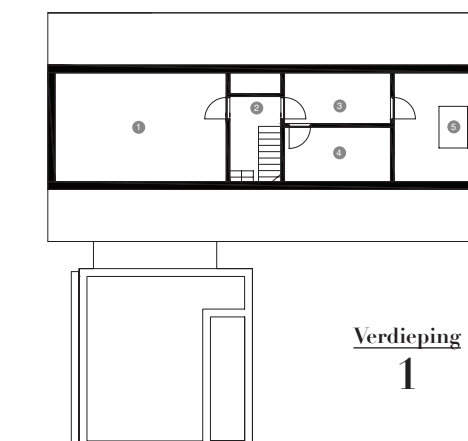


Technische Fiche

- Type woning: open
- Bouwjaar en jaar van de verbouwing: bouwjaar 1979 – verbouwing 2011
- Bouwmethode: traditioneel metselwerk
- Oppervlakte van het perceel: 1066 m²
- Woonoppervlakte: 240 m²
- Gebruikte materialen:
- Buitenschrijnwerk en beglazing: aluminium K 1.0
- Gevel: Volkerpanelen donkergrijs
- Isolatie: pur
- Verwarmingssysteem: vloerverwarming op warmtepomp
- K-waarde / E-peil: niet van toepassing (verbouwing)
- Kostprijs van de verbouwing: 180.000 EUR



Verdieping
0



Verdieping
1